

## L'édito par Franck Dreyer

Responsable de l'Atelier Développement Responsable du Sncd

**S**olidarité, comme communication, est un mot exploité sur un périmètre très large. Essayons de nous lancer dans une définition avec l'aide de Wikipédia, qui peut-être est d'ailleurs un exemple de solidarité.

Selon Wikipédia, « la solidarité caractérise des personnes qui choisissent ou ressentent une moralité d'assister une autre personne et réciproquement. La solidarité se distingue de l'altruisme : l'altruiste peut souhaiter aider autrui sans pour autant se sentir concerné par ce qui lui arrive, et inversement on peut se rendre solidaire d'autrui simplement par intérêt bien compris ». C'est clair ? Quoi qu'il en soit, **la solidarité est un incontournable de la démarche de développement responsable, mais pas seulement** : cette solidarité fait également l'objet de monétisation. Un exemple fort, parmi d'autres : « Blabla Car ».

Alors : solidarité, altruisme ou faut-il inventer un nouveau mot ?

## Le saviez-vous ? L'habit ne fait pas le moine, quoique...

par Laurence Hulin

**V**ous souhaitez redonner vie à ce costume qui serre un peu aux entourures, à cette cravate que l'on vous a offerte deux fois, ou à cette jupe que le chocolat a fait rétrécir de manière totalement incompréhensible...

N'hésitez plus, faites un geste citoyen et offrez-les à « **La Cravate Solidaire** ».

Cette association accompagne à sa manière les personnes en insertion ou réinsertion professionnelle dans leur recherche d'emploi. Comment ? En leur fournissant tout simplement ce qu'ils n'ont pas les moyens d'acheter pour réussir leurs entretiens et leurs premiers jours de travail : **des vêtements qui répondent aux codes du monde de l'entreprise**.

Voici un large éventail des vêtements que reprend cette association :

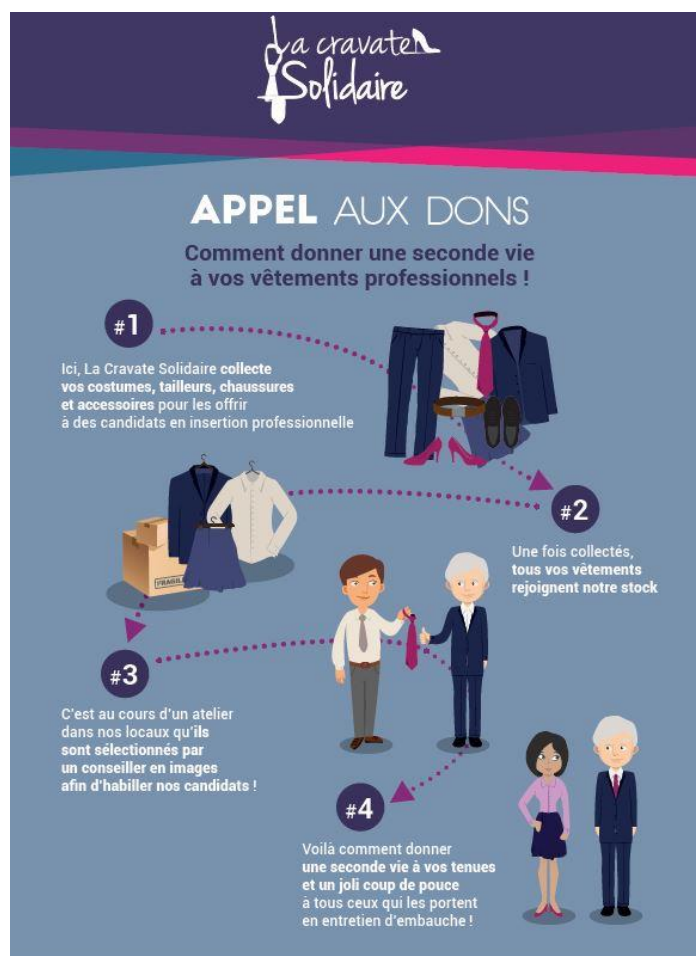


Les vêtements donnés par La Cravate Solidaire proviennent de différents canaux :

- les **dons de particuliers** ;
- les **collectes organisées en entreprises** ;
- les **dons d'entreprises** (invendus/fin de séries).

Si vous aussi, vous souhaitez organiser une collecte au sein de votre entreprise ou vous mettre en contact avec de grands groupes de textile, [contactez « La cravate solidaire »](#) ou visitez leur [site internet](#).

En attendant, voilà le cycle de revalorisation des vêtements, Made in Cravate !



# Semaine de la mobilité : demandez le programme !

par Franck Dreyer

**S**amedi 17 septembre : [Journée du transport public](#) avec, comme thématique, le voyageur connecté.

Samedi 17 - dimanche 18 septembre : [Journées Nationales des Voies Vertes](#). Objectif : la promotion des itinéraires des voies vertes de France, ouverts à tous les usagers non motorisés. Pilotes de motocross, passez votre chemin.

Mercredi 21 septembre : [Journée Nationale de la qualité de l'air](#). Elle vise à sensibiliser les citoyens à l'importance de respirer un air de bonne qualité.



## Trucs & Astuces : Critères d'évaluation d'un fournisseur responsable

par Laurence Hulin



**L**ors d'appels d'offres, de plus en plus d'entreprises font appel à des prestataires externes pour évaluer le degré de maturité « RSE » de leurs fournisseurs. Ils se basent le plus souvent sur la norme ISO 26 000 qui est une norme internationale relative à la responsabilité sociétale des organisations.

Cette évaluation porte généralement sur les thèmes suivants :

- la **gouvernance** de l'entreprise ;
- les **droits de l'Homme** (social) ;
- les **relations et conditions de travail** (droits syndicaux...) ;
- **l'environnement** ;
- la **loyauté des pratiques** (éthique) ;
- les questions relatives aux **consommateurs** ;
- les **communautés** et le **développement local**.



L'intérêt de cette démarche est de connaître le degré de maturité du fournisseur pour chaque thématique et savoir s'il existe ou non une politique RSE, si elle est mise en œuvre et connue par tous les salariés, si elle est déployée et pilotée grâce à des indicateurs.

La charte Développement Responsable du Sncd vous permet d'ores et déjà de faire un point d'avancée sur ce sujet et vous permet de valoriser vos actions auprès de vos clients.

Alors n'hésitez plus ! [Découvrez notre charte](#) et candidatez !

## Idées reçues : Les compétences, une affaire de partage et de solidarité

par Virginie Fillion-Delette

**Q**uel rapport y-a-t-il entre un chef d'entreprise et un jeune issu des quartiers sensibles ? Rien à première vue. Et pourtant, certaines rencontres s'avèrent fertiles.

L'une des vertus de la RSE, c'est justement de permettre aux acteurs de l'entreprise de sortir du cadre de leur activité de cœur... pour ouvrir leur cœur à des hommes ou des femmes dont le chemin s'avère parfois complexe.



Ainsi, des initiatives ont vu le jour avec des objectifs variés : pour « **Nos quartiers ont des talents** », il s'agit de permettre à un chef d'entreprise d'accompagner l'insertion d'un jeune diplômé dans la vie active. Ce dispositif, qui fonctionne sur le modèle du parrainage, concerne les jeunes diplômés Bac +3 ou Bac +4, demandeurs d'emploi de moins de 30 ans, issus de quartiers prioritaires, de zones de revitalisation rurale ou de milieux sociaux défavorisés. Ils peuvent bénéficier de l'accompagnement d'un parrain ou d'une marraine, cadre, cadre supérieur ou dirigeant d'entreprise. Ce dernier aide le jeune demandeur d'emploi à constituer son réseau professionnel, le conseille sur son projet et ses outils (CV, lettre de motivation), le coache pour prendre ou reprendre confiance en lui.



D'autres dispositifs visent à casser la roue du déterminisme social, à l'image de l'École de la 2ème chance (E2C), fondation présidée par Edith Cresson, qui encourage, grâce à un dispositif d'apprentissage doublé d'immersions dans l'entreprise, l'intégration professionnelle et sociale durable des jeunes sortis du système éducatif sans qualification et sans emploi.



Dans un autre genre, Unis-Cité Solidarité Entreprises propose aux entreprises de s'investir massivement dans des actions solidaires pour donner vie et substance à leur politique RSE : bénévolat à l'année, collectes solidaires ou forums associatifs en entreprise concrétisent les valeurs de l'entreprise et scellent les relations entre ceux qui la font vivre.

L'investissement solidaire génère un bénéfice indéniable pour l'entreprise, car rien de tel que de fixer un challenge en-dehors du cadre professionnel habituel pour susciter un esprit de cohésion et d'appartenance. Sortez des sentiers battus, pensez team-building solidaire ou parrainage et donnez du sens à vos valeurs.

Qu'on se le dise, 78 % des salariés souhaiteraient s'impliquer aux côtés de leur entreprise, dans des actions d'intérêt général (source : Opinion Way 2011).

Alors pourquoi pas vous ?

Liens utiles :

- [Nos quartiers ont des talents](#) ;
- [E2C](#) ;
- [Unis-Cité Solidarité Entreprises](#).

## Témoignage : Quoi de neuf chez Safig Data ?

par **Éric Huignard, Dirigeant de Safig Data**



**D**epuis que Safig Data est installé au Centre d'Affaires Clichy-Pouchet, l'entreprise bénéficie du tri sélectif effectué par la société Trio Optimal.

Le papier, le carton, les ordinateurs, les déchets alimentaires, les cartouches d'encre, les cannettes, les palettes, les piles, les livres, les capsules de café, etc. sont triés manuellement à la source sur le site.

La société Trio Optimal sépare le papier blanc, l'écrit couleur, les journaux, les magazines et le carton pour envoyer chaque matériau dans la filière appropriée (papeteries, cartonneries, etc.), permettant une déperdition minimum et un recyclage maximum.

Deux broyeuses ont été installées l'année dernière.

Nous avons toujours eu conscience que pour 10 employés, recycler le papier pendant un an permet d'économiser : 13 arbres, 24 000 L d'eau, 440 kg de CO2 et 2400 à 4000 kWh.

Pour l'année 2015, 104,58 tonnes de produits ont été recyclés sur le site.

Aussi, conscients de cet extraordinaire avantage qui nous permet de bien vivre au travail dans le respect du développement durable, certains de nos collaborateurs se sont intéressés aux produits collectés sur site.

Et par cette curiosité, nous avons vu un talent artistique se développer : une de nos collaboratrices crée, pendant ses loisirs, de magnifiques bijoux avec des capsules de café, des languettes de cannettes, ou encore des meubles, avec des palettes qui viennent directement du centre de tri.

Nous organisons sur site deux expositions par an pour valoriser son talent créatif.

## Événements / Agenda



- Du 14 au 20 novembre : [Semaine européenne pour l'emploi des personnes handicapées](#)
- Du 19 au 27 novembre : [Semaine européenne de la réduction des déchets](#)
- Novembre 2016 : [Mois de l'Économie Sociale et Solidaire](#)



Retrouvez l'ensemble de nos publications concernant le Développement Responsable sur notre site.

### Comité de Rédaction et Atelier Développement Responsable du Sncd :

L'équipe est constituée de Franck DREYER de Reed Data, Virginie FILLION-DELETTE, Laurence HULIN de La Poste, branche numérique et Méliné MATOSSIAN du Sncd.

Vous souhaitez réagir, témoigner, vous investir sur le Développement Responsable ? Alors n'hésitez pas, rejoignez-nous ! Envoyez un mail à [mmatossian@sncd.org](mailto:mmatossian@sncd.org).



Crédits photos :

### La Cravate solidaire :

- Bannière vêtements : <http://lacravatesolidaire.org/wp-content/uploads/2012/10/Don-de-vetement1.png>
- Cycle de revalorisation : <http://lacravatesolidaire.org/wp-content/uploads/2012/10/Flyer-Collecte-présentation.pdf>

### Semaine européenne de la mobilité :

<http://www.developpement-durable.gouv.fr/-Semaine-europeenne-de-la-mobilite,7510-.html>

### Nos quartiers ont des talents :

<http://www.nqt.fr/>

<http://www.est-ensemble.fr/1er-afterwork-nos-quartiers-ont-des-talents>

### École de la 2<sup>e</sup> chance :

<http://www.fondatione2c.org/srt/e2c/home>

<http://www.reseau-e2c.fr/non-classe/3171-fondation-edith-cresson-pour-les-e2c.html>

**Unis-Cité Solidarité Entreprises :**

<http://www.uniscite-solidarite-entreprises.fr/>

**Semaine européenne pour l'emploi des personnes handicapées :**

<http://www.semaine-emploi-handicap.com/>

**Semaine européenne de la réduction des déchets :**

<http://www.serd.ademe.fr/>

Note : tout ou partie des marques mentionnées dans ce document sont des marques déposées et sont citées uniquement à titre d'exemple.